



## SAVA 1014



### Smart AV remote extender

**USER MANUAL 3**

**GEBRAUCHSANLEITUNG 13**

**GUIDE UTILISATEUR 23**

**MODO DE EMPLEO 33**

**MANUALE D'ISTRUZIONI 43**

**GEBRUIKSAANWIJZING 53**



# 1 Table of contents

1	Table of contents .....	3
2	Safety warnings .....	4
3	Your product.....	5
3.1	Introduction.....	5
3.2	Package contents .....	5
4	How does it work? .....	6
5	Installation .....	6
5.1	Locating the IR receiver .....	7
5.2	Locating the IR (infrared) blaster led .....	8
5.3	Locating the IR Module .....	8
5.4	Connecting the IR Module .....	9
6	Frequently asked questions (FAQs).....	9
7	Technical specifications .....	10
8	Notification.....	11
8.1	Declaration of Conformity .....	11
8.2	Recycling.....	12
8.3	Copyrights .....	12

## 2 Safety warnings

- To prevent short circuits, this product should only be used inside and only in dry spaces. Do not expose the components to rain or moisture. Do not use the product close to a bath, swimming pool etc.
- Do not expose the components of your systems to extremely high temperatures or bright light sources.
- In case of improper usage or if you have altered and repaired the product yourself, all guarantees expire. Vogel's does not accept responsibility in the case of improper usage of the product or when the product is used for purposes other than specified. Vogel's does not accept responsibility for additional damage other than covered by the legal product responsibility.
- Do not open the product: the device may contain live parts. The product should only be repaired or serviced by a qualified repairman.
- Only connect the adapter to the mains after checking whether the mains voltage is the same as the values on the identification tags. Never connect an adapter when it is damaged. In that case, contact your supplier.
- This product is not a toy. Keep out of reach of children.

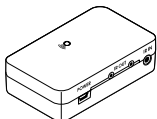
## 3 Your product

### 3.1 Introduction

Congratulations on buying the SAVA 1014™!

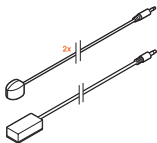
With the SAVA 1014™ you can extend the IR (infra-red) signals from your own remote control. The SAVA 1014™ gives you the opportunity to control your A/V equipment when it's stored away in a closed cabinet or placed out of sight. Vogel's products are manufactured with the utmost care and are exceptionally high quality. Please read this manual carefully and follow the instructions in order to get the best from this product.

### 3.2 Package contents

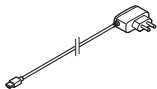


1x IR Receiver + sticky strip

1x IR Module + sticky strip



2x IR Extension cable with one IR blaster LED + sticky strip

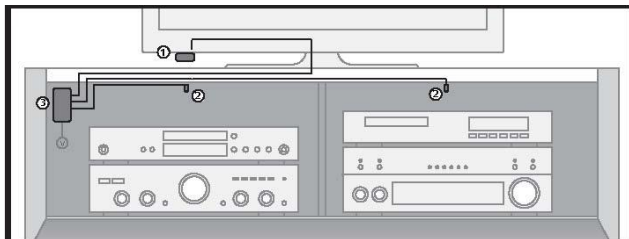


1x Power Adapter

1x User manual



## 4 How does it work?

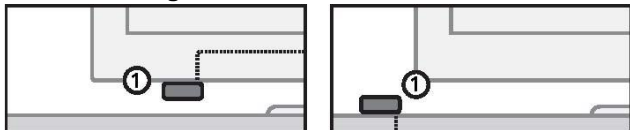


Locate your A/V device in a closed cabinet or TV unit. The IR receiver (1) must be located in view of your remote control. Stick the IR blaster LEDs (2) wherever you like in the cabinet or TV unit. You will then be able to operate all of the A/V devices in that specific section. You can then place the IR modules (3) in discrete locations. Point the remote control towards the small IR receiver in order to send the desired command (via the IR module) to the IR blaster LEDs; these will then send on this infrared command to the A/V equipment.

## 5 Installation

In order to check that the system works correctly, it is advisable to first test the set-up you had in mind. To do so, connect everything as described below but do not stick the components securely.

## 5.1 Locating the IR receiver



Place the very small IR receiver (1) that comes with the SAVA 1014™ so that it can be seen by your (infrared) remote control and receive the commands (max. 10 metres).

- The most logical location for the IR receiver is, for example, on the cabinet in which the A/V equipment is located or near the TV.
- You can run the cable underneath or behind, using the notch at the back of the IR receiver housing; this allows the cable to be hidden easily.
- Use the self-adhesive strip which is supplied to locate the IR receiver just about anywhere you please.
- Experiment with the location before you stick the IR receiver in its final position.

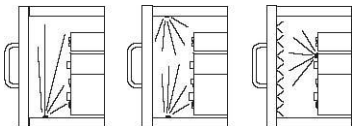
Note! The sticky strip may lead to discolouration or leave glue residues on certain surfaces.

## 5.2 Locating the IR (infrared) blaster led



Stick the IR blaster LEDs (2) wherever you like in the cabinet or TV unit. You will then be able to operate all of the A/V devices in that specific section.

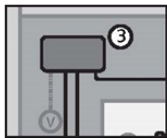
- With a correct placement one blaster LED can control all A/V devices placed in the same compartment.
- In some situations it is necessary to place a second blaster LED if not all A/V devices can be controlled with one blaster LED.
- Or you place the blaster LED on one of the A/V devices in the middle of the cabinet and the other equipment will be controlled as well by the reflection of the infrared signal.



## 5.3 Locating the IR Module

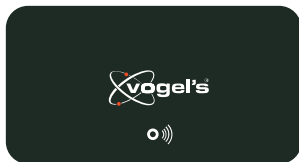
Mount the IR Module (3) at an accessible place behind or alongside your A/V equipment, in the vicinity of an electrical socket.

- Be aware of the cable length of the IR blaster LEDs and the IR receiver.
- Make sure that the connections remain accessible and that the 'IR data' light remains visible so you can check it is working properly.
- Use the self-adhesive strip which is supplied to locate the IR receiver just about anywhere you please.





## 5.4 Connecting the IR Module



- 1 Connect the installed IR Extender cables with blaster LEDs) to the 'IR OUT' connection on the IR Module.
- 2 Connect the installed IR Receiver cable to the 'IR IN' connection on the IR Module:
- 3 Connect the USB Power adapter to the 'POWER' connection on the IR Module and plug this into an electrical socket.
- 4 If the SAVA 1014™ is correctly connected, the 'IR data' light will blink on the IR Module if you press a button on the (infrared) remote control while pointing towards the IR receiver.
- 5 Close the doors of your cabinet to ensure that the A/V equipment cannot receive an infrared command directly from the remote control as this can lead to operational problems.
- 6 You can now operate the A/V equipment via the SAVA 1014™ through closed cupboard doors!

## 6 Frequently asked questions (FAQs)

**The A/V equipment does not respond to signals from my remote control.**

Take the following instructions into account:

- The IR receiver has a receiving sensitivity of about 10 metres with an acceptance angle of 60 degrees. Range is also dependent on the remote control used.
- If the 'IR data' light on the IR Module is continuously illuminated, the IR receiver is probably being disrupted by another infrared signal. Try to locate the IR receiver so that it encounters as little disruption as possible from, for example,

direct sunlight, Flat Screen TVs, (LCD, Plasma, LED), fluorescent lighting or energy-efficient light bulbs.

- The IR receiver does not work with some A/V devices and models that use higher IR frequencies such as Bang&Olufsen (B&O).
- Ensure that the IR receiver and the IR blaster extender cable are correctly connected and that these are plugged in properly.

Do you have other questions that have not been resolved by the above information? Please go to [www.vogels.com](http://www.vogels.com)

## 7 Technical specifications

### IR Module

Feed POWER:	100-240VAC 50/60Hz, mini USB (supplied).
IR blaster LEDs connections:	2 x 2.5 mm jack (mono).
IR Receiver connection:	1 x 3.5 mm jack (mono)
Dimensions:	80 x 43 x 19 mm

### IR receiver


Frequency range:	30-60 KHz.
IR reception range:	± 10 metres.
Length of cable:	3 metres
IR reception angle:	0° (+30°/-30° from centre).
Dimensions receiver bloc:	15 x 30 x 11 mm.

### IR Extension cable

IR blaster LEDs:	2x IR Extension cable with one IR blaster LED
IR transmission range:	2 metres
Length of cable:	2 metres

## 8 Notification

### 8.1 Declaration of Conformity

 Hereby, Vogel's BV declares that this SAVA 1014™ is in compliance with the essential requirements and other relevant provisions of the following Directives:

Directive 2014/30/EU of the European Parliament and of the Council of 26 February 2014 on the harmonisation of the laws of the Member States relating to electromagnetic compatibility (recast)

Directive 2014/35/EU of the European Parliament and of the Council of 26 February 2014 on the harmonisation of the laws of the Member States relating to the making available on the market of electrical equipment designed for use within certain voltage limits.

Directive 2011/65/EU of the European Parliament and of the Council of 8 June 2011 on the restriction of the use of certain hazardous substances in electrical and electronic equipment.

Commission Regulation (EC) No 278/2009 of 6 April 2009 implementing Directive 2005/32/EC of the European Parliament and of the Council with regard to eco-design requirements for no-load condition electric power consumption and average active efficiency of external power supplies.

You can read the full declaration of Conformity at <http://www.vogels.com>

## 8.2 Recycling



Environmental Information for Customers in the European Union. European Directive 2002/96/EC requires that the equipment bearing this symbol on the product and/or its packaging must not be disposed of with unsorted municipal waste. The symbol indicates that this product should be disposed of separately from regular household waste streams. It is your responsibility to dispose of this and other electric and electronic equipment via designated collection facilities appointed by the government or local authorities. Correct disposal and recycling will help prevent potential negative consequences to the environment and human health. For more detailed information about the disposal of your old equipment, please contact your local authorities, waste disposal service, or the shop where you purchased the product.

## 8.3 Copyrights

SAVA 1014™ is a trademark of Vogel's B.V. All rights reserved. Every effort has been made to ensure that the information in this manual is accurate. Vogel's is not responsible for printing or clerical errors. Copyright and all other proprietary rights in the content (including but not limited to model numbers, software, audio, video, text and photographs) rests with Vogel's B.V. Any use of the Content, but without limitation, distribution, reproduction, modification, display or transmission without the prior written consent of Vogel's is strictly prohibited. All copyright and other proprietary notices shall be retained on all reproductions. Other company and product names mentioned herein may be trademarks of their respective companies. Mention of third-party products is for informational purposes only and constitutes neither an endorsement nor a recommendation. Vogel's assumes no responsibility with regard to the performance or use of these products.

Vogel's BV – Hondsruglaan 93 – 5628 DB Eindhoven  
The Netherlands

# 1 Inhaltsverzeichnis

1	Inhaltsverzeichnis .....	13
2	Sicherheitshinweise .....	14
3	Ihr Produkt.....	15
3.1	Einführung.....	15
3.2	Verpackungsinhalt.....	15
4	Wie funktioniert es? .....	16
5	Installation .....	16
5.1	Aufstellung des ir empfängers .....	17
5.2	Anbringung der IR (infrarot) blaster LED .....	18
5.3	Installation des IR moduls.....	18
5.4	Anschluss des IR moduls .....	19
6	Häufig gestellte Fragen (FAQs) .....	19
7	Technische Daten.....	20
8	Hinweis.....	21
8.1	Konformitätserklärung.....	21
8.2	Recycling.....	22
8.3	Urheberrechte .....	22

## 2 Sicherheitshinweise

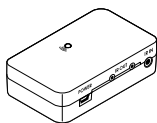
- Um Kurzschluss vorzubeugen, dieses Produkt bitte ausschließlich innerhalb des Hauses und nur in trockenen Räumen nutzen. Setzen Sie die Komponenten nicht Regen oder Feuchtigkeit aus. Nicht neben oder nahe eines Bades, Schwimmbades usw. verwenden.
- Setzen Sie die Komponente Ihres Systems nicht extrem hohen Temperaturen oder starken Lichtquellen aus.
- Bei einer zweckwidrigen Verwendung, selbst angebrachten Veränderungen oder selbst ausgeführten Reparaturen verfallen alle Garantiebestimmungen. Vogel's übernimmt bei einer falschen Verwendung des Produkts oder bei einer anderen Verwendung des Produktes als für den vorgesehenen Zweck keinerlei Produkthaftung. Vogel's übernimmt für Folgeschäden keine andere Haftung als die gesetzliche Produkthaftung.
- Dieses Produkt ist kein Spielzeug. Außer Reichweite von Kindern halten.
- Das Produkt niemals öffnen (ausgen.des Batteriefachs): Das Gerät kann Teile enthalten, worauf lebensgefährliche Stromspannung steht. Überlassen Sie Reparaturen oder Wartung nur Fachleuten.
- Schließen Sie den Netzadapter erst dann an das Stromnetz an, nachdem Sie überprüft haben, ob die Netzspannung mit dem auf dem Typenschild angegebenen Wert übereinstimmt. Schließen Sie niemals einen Netzadapter an, wenn diese beschädigt sind. In diesem Fall nehmen Sie Kontakt mit Ihrem Lieferanten auf.

## 3 Ihr Produkt

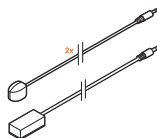
### 3.1 Einführung

Herzlichen Glückwunsch mit dem Erwerb des SAVA 1014™! Mit dem SAVA 1014™ können Sie die IR Signale (Infrarot) Ihrer eigenen Fernbedienung verlängern. Der SAVA 1014™ ermöglicht es Ihnen, Ihre gesamten, in Schränken untergebrachten oder außer Sichtweite stehenden, Audio- /Videogeräte zu bedienen. Die Produkte Vogel'ss werden mit großer Sorgfalt hergestellt und sind von hoher Qualität. Lesen Sie diese Anleitung bitte sorgfältig durch und befolgen Sie die Anweisungen, um die Möglichkeiten dieses Produkts optimal nutzen zu können.

### 3.2 Verpackungsinhalt

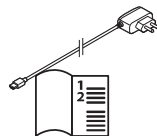


1x IR Empfänger + Klebestreifen



1x IR Modul + Klebestreifen

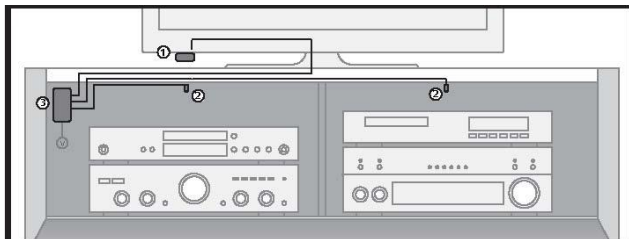
2x IR Verlängerungskabel mit einem IR Blaster LED + Klebestreifen



1x Speisungsadapter

1x Gebrauchsanleitung

## 4 Wie funktioniert es?



Stellen Sie Ihre A/V Geräte in einem geschlossenen Stereoschrank oder TV Lowboard auf. Der IR Empfänger (1) muss in Sichtweite Ihrer eigenen Fernbedienung installiert werden. Kleben Sie die IR Blaster LED's (2) an eine beliebige Stelle im Schrank oder TV Lowboard, um sämtliche A/V Geräte in ein und demselben Fach bedienen zu können.

Entfernen Sie das IR Modul (3) daraufhin aus dem Blickfeld.

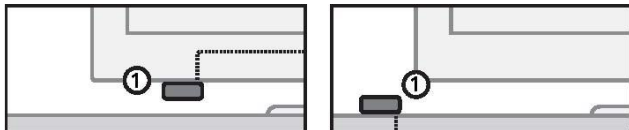
Richten Sie die Fernbedienung auf den kleinen IR Empfänger, um den gewünschten Befehl (über das IR Modul) zu den IR LED's zu versenden; diese werden den Infrarot-Befehl dann direkt an Ihre A/V Geräte weiterleiten.

## 5 Installation

Zur Kontrolle der Betriebsfähigkeit des Systems empfehlen wir, die von Ihnen geplante Aufstellung zunächst auszuprobieren. Schließen Sie dazu alles wie nachstehend beschrieben an, kleben oder schrauben Sie die Komponenten jedoch noch nicht fest.



## 5.1 Aufstellung des IR empfängers



Stellen Sie den äußerst kleinen IR Empfänger (1) der SAVA 1014™ in Sichtseite Ihrer (Infrarot) Fernbedienung auf, sodass diese die übertragenen Befehle empfangen kann (max. 10 Meter).

- Bester Standort für den IR Empfänger wäre beispielsweise auf dem Schrank, in dem sich die A/V Geräte befinden oder in Nähe des Fernsehers.
- Um das Kabel unsichtbar zu verlegen, können Sie es aufgrund der Aussparung im Gehäuse an der Rückseite des IR Empfängers durch die Unter- oder Rückseite führen.
- Der anliegende, selbstklebende Streifen ermöglicht Anbringung an nahezu allen Stellen.
- Ermitteln Sie die richtige Stelle, bevor Sie den IR Empfänger definitiv festkleben.

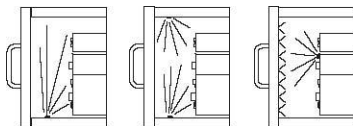
**Achtung!** Der Klebestreifen kann auf bestimmten Oberflächen eine Verfärbung verursachen oder nach Entfernung Klebereste hinterlassen.

## 5.2 Anbringung der IR (infrarot) blaster LED



Kleben Sie die IR Blaster LED's (2) an eine beliebige Stelle im Schrank oder TV Lowboard, um sämtliche A/V Geräte in ein und demselben Fach bedienen zu können.

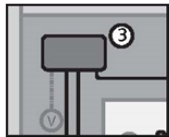
- Bei richtiger Anbringung kann ein einziges Blaster LED sämtliche A/V Geräte, die sich im selben Feld befinden, bedienen.
- Wenn nicht alle A/V Geräte mit einem Blaster LED bedient werden können, kann die Anbringung einer zweiten Blaster LED bisweilen notwendig sein.
- Oder Sie bringen die Blaster LED an einem der A/V Geräte mittig des Schrankes an und die übrigen Geräte werden durch Reflexion des Infrarotsignals auch bedient werden.



## 5.3 Installation des IR moduls

Installieren Sie das IR Modul (3) an einen erreichbaren Ort hinter oder neben Ihren A/V Geräten und in Reichweite einer Steckdose.

- Berücksichtigen Sie die Kabellänge der IR Blaster LEDs und des IR Empfängers.
- Um die Betriebsfähigkeit überwachen zu können, müssen die Anschlüsse zugänglich und die "IR Daten" Leuchte sichtbar bleiben.
- Der mitgelieferte selbstklebende Streifen ermöglicht Anbringung an nahezu allen Stellen.



## 5.4 Anschluss des IR moduls



1. Schließen Sie die installierten IR Verlängerungskabel (mit den 3 IR LEDs) an den "IR OUT" Anschluss des IR Moduls an.
2. Schließen Sie das installierte IR Empfängerkabel an den "IR IN" Anschluss des IR Moduls an.
3. Schließen Sie den USB Speisungsadapter an den "POWER" Anschluss des IR Moduls an und stecken Sie den Adapter in eine Steckdose.
4. Nach korrektem Anschluss der SAVA 1014™ blinkt die "IR Daten" Leuchte am IR Modul, wenn Sie eine Taste der (Infrarot-Fernbedienung) betätigen und diese dabei auf den IR Empfänger richten.
5. Schließen Sie die Türen Ihres Schrankes und verhindern Sie, dass auch die A/V Geräte unmittelbar von der Fernbedienung ein Infrarot-Kommando empfangen können. Das könnte nämlich zu Bedienungsproblemen führen.
6. Sie können nunmehr Ihre A/V Geräte über die SAVA 1014™ durch geschlossene Schranktüren hindurch bedienen!

## 6 Häufig gestellte Fragen (FAQs)

Die A/V Geräte reagieren nicht auf Signale meiner Fernbedienungen.

Beachten Sie nachstehende Hinweise:

- Der IR Empfänger hat eine Empfangsempfindlichkeit von ca. 10 Metern bei einem 60 Grad Öffnungswinkel. Der Bereich hängt zudem von der verwendeten Fernbedienung ab.

- Leuchtet die "IR Daten" Leuchte am IR Modul fortwährend, dann wird der IR Empfänger möglicherweise durch ein Infrarot Störsignal gestört. Achten Sie bei der Aufstellung des IR Empfängers darauf, dass sich zwischen Empfänger und Sender möglichst wenig Störquellen wie direkt einstrahlendes Sonnenlicht, Flachbildfernseher (LCD, Plasma, LED), TL Beleuchtung oder Sparlampen befinden.
- Der IR Empfänger ist mit manchen A/V Geräten und Modellen, die höhere IR Frequenzen nutzen, nicht vereinbar, wie z.B. Bang&Olufsen (B&O).
- Prüfen Sie, ob der IR-Empfänger und das IR blaster-Verlängerungskabel richtig angeschlossen und vollständig eingestöpselt sind.

Sie haben noch Fragen, die im Obigen nicht beantwortet wurden? Schauen Sie dann unter [www.vogel.com](http://www.vogel.com)

## 7 Technische Daten

### IR Modul

Speisung POWER:	100-240VAC 50/60Hz, mini USB (mit enthalten).
IR Blaster LED Anschlüsse:	2x 2,5mm Mini-Jack (Mono).
IR Empfänger Anschluss:	1x 3,5mm Mini-Jack (Mono).
Abmessungen:	80 x 43 x 19mm

### IR Empfänger

Frequenzbereich:	30-60 KHz.
IR Empfangsbereich:	± 10 Meter.
Kabellänge:	3 Meter
IR Empfangswinkel:	60° (+30°/-30° ab Center).
Abmessung Empfangsblock:	15 x13 x 11mm.

### IR Verlängerungskabel

IR BlasterLED:	2x IR Verlängerungskabel mit einem IR Blaster LED
IR Sendebereich:	2 Meter
Kabellänge:	2 Meter

## 8 Hinweis

### 8.1 Konformitätserklärung



Hiermit erklärt Vogel's BV die Übereinstimmung des Gerätes SAVA 1014™ mit den grundlegenden Anforderungen und den anderen relevanten

Festlegungen der Richtlinien:

Richtlinie 2014/30/EU des Europäischen Parlaments und des Rates vom 26. Februar 2014 zur Harmonisierung der Rechtsvorschriften der Mitgliedstaaten über die elektromagnetische Verträglichkeit (Neufassung).

Richtlinie 2014/35/EU des Europäischen Parlaments und des Rates vom 26. Februar 2014 zur Harmonisierung der Rechtsvorschriften der Mitgliedstaaten über die Bereitstellung elektrischer Betriebsmittel zur Verwendung innerhalb bestimmter Spannungsgrenzen auf dem Markt.

Richtlinie 2011/65/EU des Europäischen Parlaments und des Rates vom 8. Juni 2011 zur Beschränkung der Verwendung bestimmter gefährlicher Stoffe in Elektro- und Elektronikgeräten.

Verordnung (EG) Nr. 278/2009 der Kommission vom 6. April 2009 zur Durchführung der Richtlinie 2005/32/EG des Europäischen Parlaments und den Bestimmungen im Hinblick auf die Festlegung von Ökodesign-Anforderungen an die Leistungsaufnahme externer Netzteile bei Nulllast sowie ihre durchschnittliche Effizienz im Betrieb.

Sie können die vollständige Konformitätserklärung unter <http://www.vogels.com> lesen.

## 8.2 Recycling



Umweltinformation für Kunden innerhalb der Europäischen Union. Die Europäische Richtlinie 2002/96/EC verlangt, dass technische Ausrüstung, die direkt am Gerät und/oder an der Verpackung mit diesem Symbol versehen ist nicht zusammen mit unsortiertem Gemeindeabfall entsorgt werden darf. Das Symbol weist darauf hin, dass das Produkt von regulärem Haushaltemüll getrennt entsorgt werden sollte. Es liegt in Ihrer Verantwortung, dieses Gerät und andere elektrische und elektronische Geräte über die dafür zuständigen und von der Regierung oder örtlichen Behörden dazu bestimmten Sammelstellen zu entsorgen. Ordnungsgemäßes Entsorgen und Recyceln trägt dazu bei, potentielle negative Folgen für Umwelt und die menschliche Gesundheit zu vermeiden. Wenn Sie weitere Informationen zur Entsorgung Ihrer Altgeräte benötigen, wenden Sie sich bitte an die örtlichen Behörden oder städtischen Entsorgungsdienste oder an den Händler, bei dem Sie das Produkt erworben haben.

## 8.3 Urheberrechte

SAVA 1014™ ist ein Warenzeichen von Vogel's BV Alle Rechte vorbehalten. Weitergehende Ansprüche sind ausgeschlossen, insbesondere übernimmt Vogel's BV keine Gewähr für die Richtigkeit des Inhalts dieses Handbuchs. Urheber- und andere Eigentumsrechte am Inhalt (einschließlich aber nicht beschränkt auf, Modellnummern, Software, Audio, Video, Text und Fotos begrenzt) liegt bei Vogel's BV. Jegliche Nutzung von Inhalten, aber ohne Begrenzung, Verteilung, Vervielfältigung, Änderung, Anzeige oder Übermittlung ohne die vorherige schriftliche Erlaubnis von Vogel's ist strengstens untersagt. Alle Urheber- und andere Eigentumsrechte muss auf allen Reproduktionen beibehalten werden. Die Rechte an anderen in diesem Handbuch erwähnten Marken und Produktnamen können bei ihren Inhabern liegen und werden hiermit anerkannt. Die Nennung von Produkten, die nicht von Vogel's sind, dient ausschließlich Informationszwecken und stellt keine Werbung dar. Vogel's übernimmt hinsichtlich der Auswahl, Leistung oder Verwendbarkeit dieser Produkte keine Gewähr.

Vogel's BV – Hondsruglaan 93 – 5628 DB Eindhoven  
Niederlande

# 1 Table des matières

1	Table des matières .....	23
2	Consignes de sécurité .....	24
3	Votre produit.....	25
3.1	Introduction.....	25
3.2	Contenu de l'emballage .....	25
4	Comment ça marche? .....	26
5	Installation .....	26
5.1	Installation du récepteur IR .....	27
5.2	Installation du câble d'extension IR (infrarouge) LED.....	28
5.3	Installation du module IR .....	28
5.4	Connexion du module IR .....	29
6	Foire aux questions (FAQ).....	29
7	Spécifications techniques .....	30
8	Notification.....	31
8.1	Déclaration de conformité .....	31
8.2	Recyclage.....	32
8.3	Droits d'auteur .....	32

## 2 Consignes de sécurité

- Afin d'éviter un court-circuit, ce produit ne doit être utilisé qu'à l'intérieur, et uniquement dans des endroits secs. Ne pas exposer les composants à la pluie ou à l'humidité. Ne pas utiliser à côté de ou près d'une baignoire, une piscine, etc.
- Ne pas exposer les composants de votre système à des températures extrêmement élevées ou à des sources de lumières trop fortes.
- Toute utilisation impropre, toute modification ou réparation effectuée vous-même annule la garantie. Vogel's n'accepte aucune responsabilité dans le cas d'une utilisation impropre du produit ou d'une utilisation autre que celle pour laquelle le produit est destiné. Vogel's n'accepte aucune responsabilité pour dommage conséquent, autre que la responsabilité civile du fait des produits.
- Ce produit n'est pas un jouet et doit être rangé hors de la portée des enfants.
- Ne jamais ouvrir le produit (excepté le compartiment des piles) : Les appareils peuvent comprendre des composants dont la tension est mortelles. Les réparations ou l'entretien ne doivent être effectués que par des personnes compétentes.
- Brancher l'adaptateur secteur sur le réseau électrique seulement après avoir vérifié que la tension d'alimentation correspond à la valeur indiquée sur les plaques d'identification. Ne jamais brancher un adaptateur secteur lorsque celui-ci est endommagé. Dans ce cas, veuillez contacter votre fournisseur.



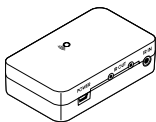
## 3 Votre produit

### 3.1 Introduction

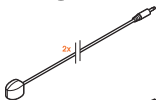
Félicitations pour l'achat de l'SAVA 1014™ ! L'SAVA 1014™ permet l'extension des signaux IR (infrarouges) de votre propre télécommande. L'SAVA 1014™ permet de commander votre équipement A/V tandis que celui-ci est installé dans une armoire fermée, ou situé hors de vue.

Les produits Vogel's sont fabriqués avec un grand soin et sont de grande qualité. Veuillez parcourir ce manuel attentivement et suivre les instructions pour bénéficier des possibilités de ce produit de façon optimale.

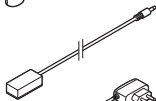
### 3.2 Contenu de l'emballage



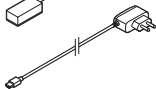
1 Récepteur IR + bande adhésive



1 Module IR + bande adhésive



2 Câbles d'extension IR avec une LED blaster IR + bande adhésive

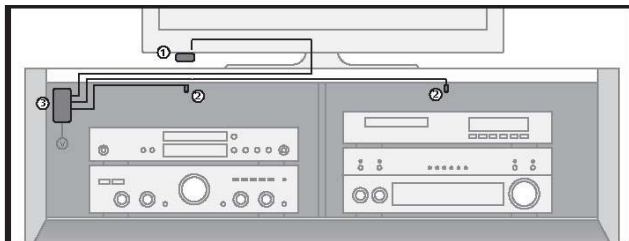


1 Adaptateur secteur



1 Manuel d'utilisation

## 4 Comment ça marche?

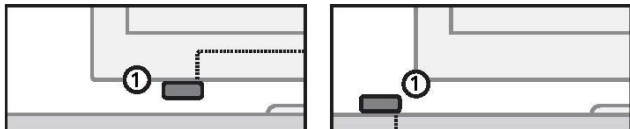


Placez votre appareil A/V dans un meuble fermé ou dans un meuble TV. Le récepteur IR (1) doit être installé en vue de votre propre télécommande. Placez la LED blaster IR (2) où vous voulez dans le meuble pour contrôler tous les appareils A/V dans le même compartiment. Dissimulez ensuite soigneusement le Module IR (3). Dirigez la télécommande vers le petit récepteur IR afin d'envoyer (par le biais du module IR) l'ordre souhaité vers les LEDs blaster IR. Ces dernières transmettront directement cet ordre infrarouge à vos appareils A/V.

## 5 Installation

Pour vérifier le bon fonctionnement du système il est conseillé de tester au préalable la disposition comme vous l'avez prévue. A cet effet connectez tout, comme décrit cidessous, mais ne fixez pas définitivement les composants.

## 5.1 Installation du récepteur IR



Placez le minuscule Récepteur IR (1) de l'SAVA 1014™ de telle sorte qu'il soit en vue de votre télécommande (infrarouge) et qu'il puisse recevoir les ordres transmis (max. 10 mètres).

- L'emplacement le plus logique pour installer votre Récepteur IR est par exemple sur le meuble dans lequel les appareils A/V sont placés ou à proximité du téléviseur.
- Grâce à l'encoche dans le boîtier à l'arrière du Récepteur IR vous pouvez faire passer le câble par dessous ou sur la face arrière, ce qui permet de dissimuler facilement le câble.
- En utilisant la bande adhésive fournie le Récepteur IR peut être placé pratiquement n'importe où.
- Faites des essais pour repérer la position exacte avant de coller définitivement le récepteur IR.

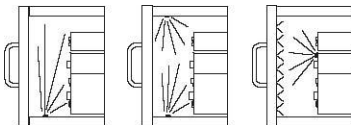
Attention ! La bande adhésive peut provoquer une décoloration de certaines surfaces ou laisser des résidus de colle lorsqu'on l'enlève.

## 5.2 Installation du câble d'extension IR (infrarouge) LED



Placez la LED blaster IR (2) où vous voulez dans le meuble pour contrôler tous les appareils A/V dans le même compartiment.

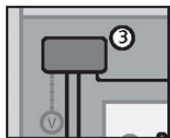
- Si une LED blaster est installée correctement elle peut commander tous les appareils qui se trouvent dans le même compartiment.
- Dans certains cas, s'il n'est pas possible de commander tous les appareils A/V avec une seule LED blaster, il est nécessaire de placer une deuxième LED blaster.
- Ou vous placez la LED blaster sur l'un des appareils A/V au milieu du meuble et les autres appareils seront également commandés par la réflexion du signal infrarouge.



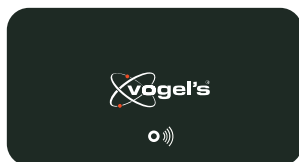
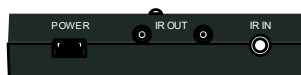
## 5.3 Installation du module IR

Placez le Module IR (3) dans un endroit accessible derrière ou à côté de vos appareils A/V et à proximité d'une prise électrique.

- Tenez compte de la longueur du câble des LEDs blaster IR et du Récepteur IR.
- Assurez-vous que les prises restent accessibles et que le voyant "IR data" (données IR) soit visible pour le contrôle du bon fonctionnement.
- En utilisant la bande adhésive fournie il peut être placé pratiquement n'importe où.



## 5.4 Connexion du module IR



1. Connectez les Câbles d'extension IR installés sur la prise "IR OUT" du Module IR.
2. Connectez le Câble du Récepteur IR installé sur la prise "IR IN" du Module IR.
3. Connectez l'adaptateur secteur USB sur la prise "POWER" (Alimentation) du Module IR et branchez-le sur une prise électrique.
4. Si l'SAVA 1014™ est correctement connecté le voyant "IR data" (données IR) sur le Module IR clignote lorsque vous appuyez sur une touche de la télécommande (infrarouge) et que vous la dirigez vers le Récepteur IR.
5. Fermez les portes de votre meuble et évitez que vos appareils A/V puissent recevoir directement un ordre infrarouge de la télécommande, cela pourrait en effet causer des problèmes de commande.
6. Vous pouvez maintenant commander vos appareils A/V par le biais de l'SAVA 1014™ à travers les portes fermées d'un meuble !

## 6 Foire aux questions (FAQ)

**L'appareil A/V ne réagit pas aux signaux de ma télécommande.**

Respectez les instructions suivantes :

- Le Récepteur IR a une sensibilité de réception d'environ 10 mètres pour un angle d'ouverture de 60 degrés. La portée dépend également de la télécommande utilisée.
- Si le voyant "IR data" (données IR) reste allumé continuellement, il se peut que le Récepteur IR soit

éventuellement perturbé par un signal d'interférence infrarouge. Essayez de placer le Récepteur IR de telle sorte qu'il soit le moins possible perturbé par d'éventuelles sources d'interférence telles que la lumière directe du soleil, les Téléviseurs à Écran Plat (LCD, Plasma, LED), les lampes fluorescentes ou les ampoules basse consommation.

- Le Récepteur IR n'est pas compatible avec certains appareils et modèles qui utilisent des fréquences IR plus élevées tels que p.ex. Bang&Olufsen (B&O).
- Assurez-vous que le Récepteur IR et le câble d'extension IR blaster soient correctement connectés et qu'ils soient enfichés fermement.

Vous avez des questions pour lesquelles vous ne trouvez pas de réponse ci-dessus ?

Visitez le site [www.vogels.com](http://www.vogels.com)

## 7 Spécifications techniques

### Module IR

Alimentation "POWER"	100-240VAC 50/60Hz, mini USB
(PUISSANCE):	(fournie)
Raccordement IR blaster LED's:	2x 2.5mm fiche jack (mono).
Raccordement Récepteur IR:	1x 3.5mm fiche jack (mono).
Dimensions:	80 x 43 x 19mm

### Récepteur IR

Fréquence:	30-60 KHz.
Portée IR:	± 10 mètres.
Longueur de câbles:	3 mètres
Angle de réception IR:	60° (+30°/-30° depuis le centre).
Dimensions block récepteur:	15 x 13 x 11mm.

### Câble de rallonge IR

IR blaster LED's:	2x Câbles d'extension IR avec une LED blaster IR
Portée de transmission IR:	2 mètres
Longueur de câbles:	2 mètres

## 8 Notification

### 8.1 Déclaration de conformité

**CE** Par la présente Vogel's BV déclare que l'appareil SAVA 1014™ est conforme aux exigences essentielles et aux autres dispositions pertinentes des directives:

Directive 2014/30/UE du Parlement européen et du Conseil du 26 février 2014 relative à l'harmonisation des législations des États membres concernant la compatibilité électromagnétique (refonte).

Directive 2014/35/UE du Parlement Européen et du Conseil du 26 février 2014 relative à l'harmonisation des législations des États membres concernant la mise à disposition sur le marché du matériel électrique destiné à être employé dans certaines limites de tension

Directive 2011/65/UE du Parlement Européen et du Conseil du 8 juin 2011 relative à la limitation de l'utilisation de certaines substances dangereuses dans les équipements électriques et électroniques.

Règlement (CE) no 278/2009 de la Commission du 6 avril 2009 portant application de la directive 2005/32/CE du Parlement européen et du Conseil en ce qui concerne les exigences d'écoconception relatives à la consommation d'électricité hors charge et au rendement moyen en mode actif des sources d'alimentation externes.

Vous pouvez lire la déclaration de conformité complète à <http://www.vogels.com>

## 8.2 Recyclage



Informations environnementales pour les clients de l'Union européenne

La directive européenne 2002/96/CE exige que l'équipement sur lequel est apposé ce symbole sur le produit et/ou son emballage ne soit pas jeté avec les autres ordures ménagères. Ce symbole indique que le produit doit être éliminé dans un circuit distinct de celui pour les déchets des ménages. Il est de votre responsabilité de jeter ce matériel ainsi que tout autre matériel électrique ou électronique par les moyens de collecte indiqués par le gouvernement et les pouvoirs publics des collectivités territoriales. L'élimination et le recyclage en bonne et due forme ont pour but de lutter contre l'impact néfaste potentiel de ce type de produits sur l'environnement et la santé publique. Pour plus d'informations sur le mode d'élimination de votre ancien équipement, veuillez prendre contact avec les pouvoirs publics locaux, le service de traitement des déchets, ou l'endroit où vous avez acheté le produit.

## 8.3 Droits d'auteur

SAVA 1014™ est une marque déposée de Vogel's BV. Tous droits réservés. Tout a été mis en œuvre pour que les informations présentées dans ce manuel soient exactes. Vogel's n'est pas responsable des erreurs de reproduction ou d'impression. Les droits d'auteur et tout autres droits de propriété concernant le contenu (comprenant mais pas limités aux numéros de modèle, logiciels, audio, vidéo, textes et photos) appartiennent à Vogel's B.V. Toute utilisation du contenu, mais sans restriction, concernant la distribution, la reproduction, toute modification, la publication ou la diffusion est strictement interdite sans l'autorisation préalable par écrit de Vogel's. Tous les droits d'auteur et autres droits de propriété doivent être respectés pour toutes reproductions. Les autres noms de produits et de sociétés peuvent être des marques de leurs détenteurs respectifs. Les produits commercialisés par des entreprises tierces ne sont mentionnés que pour information, sans aucune intention de préconisation ni de recommandation. Vogel's décline toute responsabilité quant à l'utilisation et au fonctionnement de ces produits.

Vogel's BV – Hondsruglaan 93 – 5628 DB Eindhoven - Pays-Bas



# 1 Contenido

1	Contenido.....	33
2	Instrucciones de seguridad.....	34
3	El product.....	35
3.1	Introducción.....	35
3.2	Contenido del embalaje.....	35
4	¿Cómo funciona?.....	36
5	Instalación.....	36
5.1	Colocación del receptor IR.....	37
5.2	Colocación del módulo IR.....	38
5.3	Conexión del módulo IR.....	39
6	Preguntas frecuentes (FAQs).....	39
7	Especificaciones técnicas.....	40
8	Notificación.....	41
8.1	Declaración de conformidad.....	41
8.2	Reciclaje.....	42
8.3	Derechos de propiedad intelectual.....	42

## 2 Instrucciones de seguridad

- Para evitar un cortocircuito, este producto solamente se usa en casa y en habitaciones secas. No exponga los componentes del sistema a la lluvia o a la humedad. No se use cerca de una bañera, una piscina, etc.
- No exponga los componentes del sistema a temperaturas extremadamente altas o a focos de luz fuertes.
- En caso de uso indebido o modificaciones y reparaciones montados por su mismo, la garantía se caducará. En caso de uso indebido o impropio, Vogel's no asume ninguna responsabilidad para el producto. Vogel's no asume ninguna responsabilidad para daños que resultan del uso impropio, excepto según la responsabilidad para el producto que es determinada por la ley.
- Este producto no es un juguete. Asegúrese de que está fuera del alcance de los niños.
- Nunca abra el producto (a excepción de compartimiento de pilas): Puede contener piezas que se encuentren bajo una tensión mortal. Deja las reparaciones o servicios a personal experto.
- Adaptador de red: No conecte el adaptador de red a la red de alumbrado antes de que haya controlado si la tensión de red corresponde con el valor indicado en la estampa de tipo. Nunca conecte un adaptador de si éste está dañado. En este caso, por favor entre en contacto con su proveedor.

## 3 El product

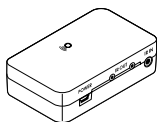
### 3.1 Introducción

¡Enhorabuena por la compra de SAVA 1014™! Con SAVA 1014™ podrá extender las señales IR (infrarrojas) de su propio mando a distancia.

SAVA 1014™ permite manejar sus dispositivos A/V que se encuentren en armarios cerrados o fuera de la vista.

Los productos de Vogel's se fabrican con el mayor esmero y son de alta calidad. Por favor lea cuidadosamente este modo de empleo y siga las instrucciones para poder aprovechar al máximo de las posibilidades de este producto.

### 3.2 Contenido del embalaje

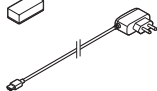


1x Receptor IR + cinta adhesiva

1x Módulo IR + cinta adhesiva



2x Cable de extensión IR con blaster IR LED + cinta adhesiva

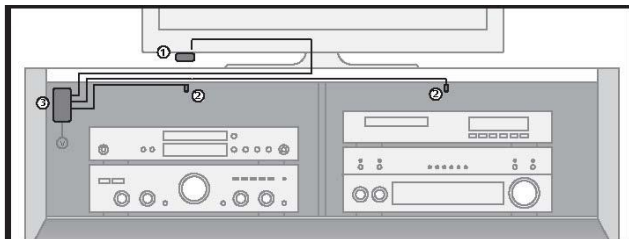


1x Adaptador de Alimentación



1x Modo de empleo

## 4 ¿Cómo funciona?

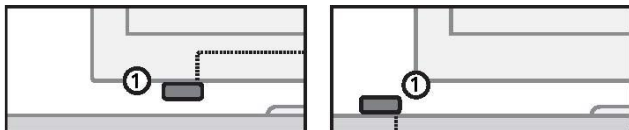


Coloca el equipo A/V dentro de un armario o mueble A/V cerrado. Instala el Receptor IR (1) en la vista de su propio mando a distancia. Pega los Blaster IR LED (2) dondequiera en el armario o mueble TV para manejar todos los dispositivos A/V en el mismo compartimiento. Pon el Módulo IR (3) fuera de la vista. Dirige el mando a distancia hacia el Receptor IR para enviar el comando deseado (por el Módulo IR) a los Blaster IR LEDs, los que lo transmiten al dispositivo A/V.

## 5 Instalación

Para comprobar si el sistema funciona perfectamente, le avisamos ensayar la posición deseada de los elementos. Conecta todos los componentes como descrito más abajo sin pegarlos definitivamente.

## 5.1 Colocación del receptor IR



Coloca el pequeño Receptor IR (1) del SAVA 1014™ en un sitio visible (en una distancia máxima de 10 metros) para el mando a distancia (infrarrojo) para que pueda recibir los comandos enviados por el mando.

- Posibles sitios para el Receptor IR pueden ser por ejemplo encima del armario del equipo A/V o en la cencanía del televisor.
- El hueco en la parte trasera del gabinete del Receptor IR le permite esconder el cable fácilmente.
- La cinta adhesiva facilita una colocación en casi cualquier sitio que usted desee.
- Ensaya la posición antes de pegar el Receptor IR definitivamente.

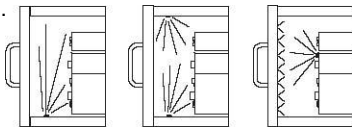
¡Atención! La cinta adhesiva puede causar coloraciones en algunas superficies o dejar restos de cola al quitarla.

## Colocación del blaster IR (infrarrojo) LED



Pega los Blaster IR LED (2) dondequiera en el armario o mueble TV para manejar todos los dispositivos A/V en el mismo compartimiento.

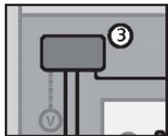
- Mediante una colocación adecuada un LED del blaster puede accionar todos los dispositivos A/V que están en el mismo compartimiento.
- En algunas situaciones es necesario colocar un segundo Led blaster cuando no todos los dispositivos A/V pueden accionarse con un LED blaster
- Si colocas el LED blaster en uno de los dispositivos A/V en el centro del armadio los restantes aparatos también serán accionados a través de la reflexión de la señal de rayos infrarrojos.



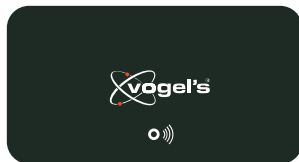
### 5.2 Colocación del módulo IR

Coloca el Módulo IR (3) en un sitio bien alcanzable detrás o al lado del equipo A/V y cerca de un enchufe.

- Tenga en cuenta la longitud del cable de los LEDs IR y del Receptor IR.
- Presta atención a que las conexiones quedan accesibles y que la lámpara de control "IR data" se queda visible para poder controlar el funcionamiento correcto.
- La cinta adhesiva facilita una colocación en casi cualquier sitio que usted desee.



## 5.3 Conexión del módulo IR



1. Conecta el Cable de Extensión IR instalado al empalme "IR OUT" del Módulo IR.
2. Conecta el cable del Receptor IR instalado al empalme "IR IN" del Módulo IR.
3. Conecta el Adaptador de Alimentación USB al empalme "POWER" del Módulo IR y enchúfa.
4. Si el SAVA 1014™ está conectado correctamente, la lámpara "IR data" parpadea cuando empuja usted un botón del mando a distancia (infrarrojo) y dirige el mando hacia el Receptor IR al mismo tiempo.
5. Cierre las puertas del mueble A/V para evitar que los dispositivos reciban los comandos directamente del mando a distancia lo que puede causar problemas de manejo.
6. ¡Ahora puede usted manejar los dispositivos A/V con el SAVA 1014™ a través de las peurtas del armario cerradas!

## 6 Preguntas frecuentes (FAQs)

**El equipo A/V no reacciona a las señales del mando a distancia.**

Fíjese en los puntos siguientes:

- El Receptor puede recibir las señales a una distancia de 10 metros más o menos y tiene un ángulo de apertura de 60 grados. El alcance depende del mando a distancia empleado.
- Cuando la lámpara "IR data" en el Módulo IR resplandece constantemente, posiblemente haya una interferencia infrarroja. Intenta colocar el Receptor IR de manera que se influye mínimalmente por posibles fuentes de interferencia

como luz solar directa, televisores de pantalla plana (LCD, Plasma, LED), lámparas halógenas o bombillas de bajo consumo.

- El Receptor IR no funciona en combinación con algunas marcas y modelos de dispositivos A/V, los que utilizan frecuencias infrarrojas más altas, como p.e. Bang&Olufsen (B&O).
- Controla la conexión correcta y completa del Receptor IR y del Cable de Extensión IR blaster.

¿Tiene más o otras preguntas? Visite [www.vogels.com](http://www.vogels.com).

## 7 Especificaciones técnicas

### Módulo IR

Alimentación POWER: 100-240VAC 50/60Hz, mini USB (incluido)

Conexiones Blaster IR LEDs: 2x 2,5mm jack plug (mono)

Conexión receptor IR: 1x 3,5mm jack plug (mono)

Dimensiones: 80 x 43 x 19mm

### Receptor IR

Frecuencia alcance: 30-60 KHz

Recepción IR alcance: ± 10 metros

Longitud de cables: 3 metros

Ángulo de recepción IR: 60° (+30°/-30° desde el centro)

Dimensiones del bloque receptor: 15 x 30 x 11mm

### Cable de extensión IR

Blaster IR LEDs: Cable de extensión IR con blaster IR LED

Alcance de emisión IR: 2 metros

Longitud de cables: 2 metros



## 8 Notificación

### 8.1 Declaración de conformidad



Vogel's BV declara que este SAVA 1014™ cumple con las exigencias esenciales y con las demás reglas relevantes de la directriz:

Directiva 2014/30/UE del Parlamento Europeo y del Consejo, de 26 de febrero de 2014, sobre la armonización de las legislaciones de los Estados miembros en materia de compatibilidad electromagnética (refundición).

Directiva 2014/35/UE del Parlamento Europeo y del Consejo, de 26 de febrero de 2014, sobre la armonización de las legislaciones de los Estados miembros en materia de comercialización de material eléctrico destinado a utilizarse con determinados límites de tensión.

Directiva 2011/65/UE del Parlamento Europeo y del Consejo de 8 de junio de 2011 sobre restricciones a la utilización de determinadas sustancias peligrosas en aparatos eléctricos y electrónicos.

Reglamento (CE) no 278/2009 de la Comisión de 6 de abril de 2009 por el que se desarrolla la Directiva 2005/32/CE del Parlamento Europeo y del Consejo en lo concerniente a los requisitos de diseño ecológico aplicables a la eficiencia media en activo de las fuentes de alimentación externas y a su consumo de energía eléctrica durante el funcionamiento en vacío.

Puede leer la Declaración de conformidad completa en <http://www.vogels.com>

## 8.2 Reciclaje



Información medioambiental para clientes de la Unión Europea. La Directiva 2002/96/CE de la UE exige que los equipos que lleven este símbolo en el propio aparato y/o en su embalaje no deben eliminarse junto con otros residuos urbanos no seleccionados. El símbolo indica que el producto en cuestión debe separarse de los residuos domésticos convencionales con vistas a su eliminación. Es responsabilidad suya desechar este y cualesquiera otros aparatos eléctricos y electrónicos a través de los puntos de recogida que ponen a su disposición el gobierno y las autoridades locales. Al desechar y reciclar correctamente estos aparatos estará contribuyendo a evitar posibles consecuencias negativas para el medio ambiente y la salud de las personas. Si desea obtener información más detallada sobre la eliminación segura de su aparato usado, consulte a las autoridades locales, al servicio de recogida y eliminación de residuos de su zona o pregunte en la tienda donde adquirió el producto.

## 8.3 Derechos de propiedad intelectual

SAVA 1014™ es una marca registrada de Vogel's BV. Todos los derechos reservados. En la realización de este manual se ha puesto el máximo cuidado para asegurar la exactitud de la información que en él aparece. Vogel's no se responsabiliza de los posibles errores de impresión o copia. Propiedades intelectuales y todos los demás derechos de propiedad al contenido (incluso pero no limitado a números de modelos, software, audio, video, texto y fotos) pertenecen a Vogel's BV. Cada uso del contenido, cada distribución, reproducción, cambio, publicación y envío sin previo aviso en forma escrita por Vogel's es estrictamente prohibido. Todos los derechos de propiedad intelectual y otros derechos de propiedad son aplicables a todas las reproducciones. Los nombres de otras empresas y productos mencionados en este manual pueden ser marcas comerciales de sus respectivas empresas. La mención de productos de terceras partes tiene únicamente propósitos informativos y no constituye aprobación ni recomendación. Vogel's declina toda responsabilidad referente al uso o el funcionamiento de estos productos.

Vogel's BV – Hondsruglaan 93 – 5628 DB Eindhoven  
Países Bajos

# 1 Indice

1	Indice.....	43
2	Precauzioni di sicurezza .....	44
3	Il prodotto .....	45
3.1	Introduzione.....	45
3.2	Contenuto della confezione .....	45
4	Come funziona? .....	46
5	Installazione .....	46
5.1	Collocamento del ricevitore IR .....	47
5.2	Collocamento dei led del cavo di prolunga IR (infrarossi).....	48
5.3	Plaatsing van de IR Module .....	48
5.4	Collegamento del modulo IR.....	49
6	Domande frequenti (FAQ).....	49
7	Specificazioni tecniche .....	50
8	Notifica .....	51
8.1	Dichiarazione di conformita ' .....	51
8.2	Riciclaggio.....	52
8.3	Diritti d'autore .....	52

## 2 Precauzioni di sicurezza

- Per evitare il pericolo di cortocircuito utilizzare questo prodotto esclusivamente al coperto e in luoghi asciutti. Non esporre i componenti di questo prodotto a pioggia o umidità. Non utilizzare vicino alla vasca da bagno, piscina, ecc.
- Non esporre i componenti del sistema a temperature eccessivamente alte o a fonti intense di luce.
- In caso di utilizzo scorretto, di riparazioni o modifiche apportate personalmente decade qualsiasi garanzia. Vogel's declina ogni responsabilità per i danni derivanti da un utilizzo non appropriato del prodotto o da utilizzo diverso da quello per cui il prodotto è stato creato. Vogel's declina ogni responsabilità per danni consequenziali ad eccezione della responsabilità civile sui prodotti.
- Questo prodotto non è un giocattolo: tenerlo lontano dalla portata dei bambini.
- Non aprire mai il prodotto (vano batteria escluso): L'apparecchio può contenere componenti la cui tensione è estremamente pericolosa. Lasciare fare riparazioni o modifiche esclusivamente a personale esperto.
- Alimentatore: Collegare l'alimentatore alla presa di corrente solamente dopo avere controllato che la tensione della rete elettrica corrisponda alle indicazioni riportate sulla targhetta. Non utilizzare mai un alimentatore danneggiato. In tal caso rivolgersi al proprio rivenditore.

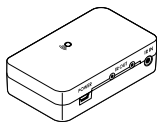
## 3 Il prodotto

### 3.1 Introduzione

Congratulazioni per l'acquisto di SAVA 1014™! Con SAVA 1014™ potete ampliare i segnali infrarossi (IR) del vostro telecomando. Grazie a SAVA 1014™ potrete controllare il vostro impianto audio/video anche se collocato in un armadio chiuso o fuori vista.

I prodotti di Vogel's sono fabbricati con la massima cura e sono di alta qualità. Vi reghiamo di leggere attentamente questo manuale e seguite le istruzioni per sfruttare tutte le possibilità di questo prodotto.

### 3.2 Contenuto della confezione

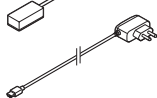


1x ricevitore IR + striscia adesiva

1x modulo IR + striscia adesiva



2x cavo di prolunga IR con un LED blaster IR + striscia adesiva

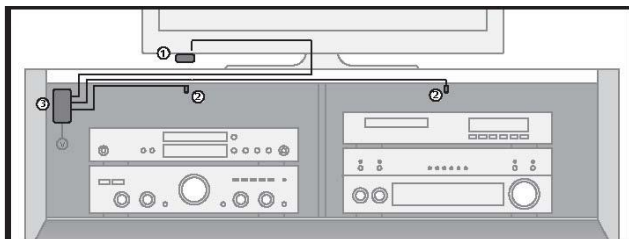


1x adattore di alimentazione



1x istruzioni per l'uso

## 4 Come funziona?

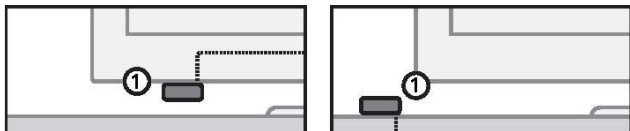


Collocare le apparecchiature A/V in un armadio o mobile per TV chiuso. Si deve installare il ricevitore IR (1) in vista del proprio telecomando. Applicate i LED blaster IR (2) dovunque volete nell'armadio o nel mobile per comandare tutte le apparecchiature A/V che si trovano nello stesso vano. Poi posizionate fuori vista il modulo IR (3). Puntare il telecomando verso il piccolo ricevitore IR per inviare il comando desiderato (tramite il modulo IR) ai LED blaster IR; questi trasferiranno direttamente il comando ad infrarossi alle apparecchiature A/V.

## 5 Installazione

Per controllare il buon funzionamento del sistema si raccomanda di prima testare il vostro sistema pianificato. A tal scopo si deve collegare tutto come descritto qui sotto, ma i componenti non devono ancora essere incollati definitivamente.

## 5.1 Collocamento del ricevitore IR



Collocare il ricevitore IR (1) di dimensioni minime dell'SAVA 1014™ cosicché sarà visibile per il vostro telecomando (ad infrarossi), che in tal modo potrà ricevere i comandi (max. 10 metri).

- Il posto più logico per il ricevitore IR è per esempio sull'armadio in cui si trovano le apparecchiature A/V o vicino al TV.
- Grazie allo spazio vuoto nell'alloggiamento sul retro del ricevitore IR è possibile condurre il cavo via il lato inferiore o posteriore e posizionare fuori dalla vista il cavo.
- Quando si usa la striscia autoadesiva fornita in dotazione, si può installarlo in quasi ogni luogo.
- Prima di incollare in modo definitivo il ricevitore IR, provare il luogo di installazione.

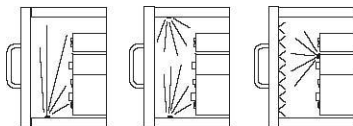
Attenzione! La striscia adesiva può causare scolorimenti su determinate superfici o lasciare residui di colla in caso di rimozione.

## 5.2 Collocamento dei led del cavo di prolunga IR (infrarossi)



Applicate i LED blaster IR (2) dovunque volete nell'armadio o nel mobile per comandare tutte le apparecchiature A/V che si trovano nello stesso vano.

- Se collocato bene, un solo LED blaster può comandare tutti gli apparecchi A/V che si trovano nello stesso vano.
- In alcune situazioni è necessario collocare un secondo LED blaster se non è possibile di comandare tutte le apparecchiature A/V con un solo LED blaster.
- O si deve collocare il LED blaster ad uno degli apparecchi A/V nel centro dell'armadio e gli altri apparecchi saranno anche comandati, grazie alla riflessione del segnale a infrarossi.



## 5.3 Plaatsing van de IR Module

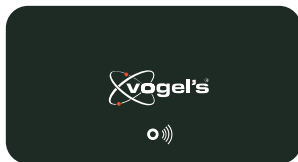
Collocare il modulo IR (3) in un luogo raggiungibile dietro o accanto alle apparecchiature A/V e vicino a una presa di corrente.

- Tener conto della lunghezza del cavo dei LED blaster IR e del ricevitore IR.
- Assicurarci che le connessioni rimangano accessibili e che la spia "IR data" rimanga visibile per il controllo del funzionamento corretto.
- Installazione possibile in quasi ogni luogo, grazie alla striscia autoadesiva fornita in dotazione.





## 5.4 Collegamento del modulo IR



1. Collegare i cavi di prolunga IR già installati alla presa "IR OUT" del modulo IR.
2. Collegare il cavo di ricezione IR già installato alla presa "IR IN" del modulo IR.
3. Collegare l'adattatore di alimentazione USB alla presa "POWER" del modulo IR ed infilarlo in una presa di corrente.
4. Se l'SAVA 1014™ è stato collegato in modo corretto lampeggerà la spia "IR data" sul modulo IR quando si preme un tasto del telecomando (ad infrarossi) puntandolo verso il ricevitore IR.
5. Chiudere le ante dell'armadio per prevenire che le apparecchiature A/V sono anche in grado di ricevere direttamente un comando ad infrarossi dal telecomando; questo può causare problemi di comando.
6. Ora è possibile comandare le apparecchiature A/V attraverso le ante chiuse, grazie all'SAVA 1014™!

## 6 Domande frequenti (FAQ)

**Le apparecchiature A/V non reagiscono ai segnali dei telecomandi.**

**Attenersi alle seguenti istruzioni:**

- La sensibilità di ricezione del ricevitore IR è di circa 10 metri ad un angolo di 60 gradi. La portata dipende anche dal telecomando usato.
- Nel caso che la spia "IR data" si accenda continuamente, il ricevitore IR potrà essere disturbato da un segnale ad infrarossi. Cercare di collocare il ricevitore IR in maniera tale che le fonti di disturbo, come la luce solare diretta, i TV a

schermo piatto (LCD, plasma, LED), tubi fluorescenti o lampade a risparmio energetico, non diano fastidio.

- Il ricevitore IR non funziona con alcuni apparecchi e modelli A/V che usano le frequenze IR più alte, come p.e. Bang&Olufsen (B&O).
- Assicurarvi che il ricevitore IR ed il cavo di prolunga IR blaster siano collegati nel modo giusto e che siano completamente infilati.

Avete ancora domande che non sono state risposte qui sopra? Vi preghiamo di visitare il nostro sito [www.vogels.com](http://www.vogels.com)

## 7 Specificazioni tecniche

### Modulo a IR

Alimentazione POWER:	100-240VAC 50/60Hz, mini USB (in dotazione).
Connessinoni ai LED blaster IR:	2x 2,5 mm spina jack (mono).
Connessione al Ricevitore a IR:	1x 3,5 mm spina jack (mono).
Dimensioni:	80 x 43 x 19mm

### Ricevitore IR

Range di frequenza:	30-60 KHz.
Range di ricezione IR:	± 10 metri.
Lunghezza del cavo:	3 metri.
Angolo di ricezione IR:	60° (+30°/-30° dal centro).
Dimensioni del blocco ricevitore:	15 x 30 x 11mm.

### Cavo di prolunga a IR

LED blaster IR:	2x cavo di prolunga IR con un LED blaster IR
Portata di trasmissione IR:	2 metri
Lunghezza del cavo:	2 metri

## 8 Notifica

### 8.1 Dichiarazione di conformità

Con ciò, Vogel's BV dichiara che il SAVA 1014™ è conforme ai requisiti essenziali ed altre disposizioni relative alla Direttiva : Direttiva 2014/30/UE del Parlamento europeo e del Consiglio, del 26 febbraio 2014, concernente l'armonizzazione delle legislazioni degli Stati membri relative alla compatibilità elettromagnetica (rifusione).

Direttiva 2014/35/UE del Parlamento europeo e del Consiglio, del 26 febbraio 2014, concernente l'armonizzazione delle legislazioni degli Stati membri relative alla messa a disposizione sul mercato del materiale elettrico destinato a essere adoperato entro taluni limiti di tensione.

Direttiva 2011/65/UE del Parlamento Europeo e del Consiglio dell'8 giugno 2011 sulla restrizione dell'uso di determinate sostanze pericolose nelle apparecchiature elettriche ed elettroniche.

2005/32/CE del Parlamento europeo e del Consiglio per quanto riguarda le specifiche di progettazione ecocompatibile relative al consumo di energia elettrica a vuoto e al rendimento medio in modo attivo per gli alimentatori esterni.

È possibile leggere l'intera Dichiarazione di Conformità all'indirizzo <http://www.vogels.com>

## 8.2 Riciclaggio



Informazioni relative all'ambiente per i clienti residenti nell'Unione Europea. La direttiva europea 2002/96/EC richiede che le apparecchiature contrassegnate con questo simbolo sul prodotto e/o sull'imballaggio non siano smaltite insieme ai rifiuti urbani non differenziati. Il simbolo indica che questo prodotto non deve essere smaltito insieme ai normali rifiuti domestici. È responsabilità del proprietario smaltire sia questi prodotti sia le altre apparecchiature elettriche ed elettroniche mediante le specifiche strutture di raccolta indicate dal governo o dagli enti pubblici locali. Il corretto smaltimento ed il riciclaggio aiuteranno a prevenire conseguenze potenzialmente negative per l'ambiente e per la salute dell'essere umano. Per ricevere informazioni più dettagliate circa lo smaltimento delle vecchie apparecchiature in vostro possesso, vi invitiamo a contattare gli enti pubblici di competenza, il servizio di smaltimento rifiuti o il negozio nel quale avete acquistato il prodotto.

## 8.3 Diritti d'autore

SAVA 1014™ è un marchio commerciale di Vogel's BV. Tutti i diritti riservati. Vogel's si è impegnata perché le informazioni contenute in questo manuale fossero il più possibile precise. Vogel's declina ogni responsabilità per eventuali errori di stampa. I diritti d'autore e tutti gli altri diritti di proprietà intellettuale sul contenuto (inclusi ma non limitati a numeri di modelli, software, audio, video, testi e fotografie) spettano a Vogel's BV. È strettamente proibito ogni uso del Contenuto, incluse senza limitazioni la distribuzione, riproduzione, modifica, pubblicazione o trasmissione senza previa autorizzazione scritta da parte di Vogel's. Tutti i diritti d'autore e altri diritti di proprietà intellettuale su tutte le riproduzioni devono essere conservati. I nomi di altre società e prodotti qui menzionati potrebbero essere marchi delle rispettive società. La citazione di prodotti di terze parti è a solo scopo informativo e non costituisce alcun impegno o raccomandazione. Vogel's declina ogni responsabilità riguardo l'uso e le prestazioni di questi prodotti.

Vogel's BV – Hondsruglaan 93 – 5628 DB Eindhoven  
Paesi Bassi

# 1 Inhoudsopgave

1	Inhoudsopgave .....	53
2	Veiligheidsinstructies .....	54
3	Uw product .....	55
3.1	Introductie.....	55
3.2	Inhoud van de verpakking.....	55
4	Hoe werkt het? .....	56
5	Installatie .....	56
5.1	Plaatsing van de IR ontvanger .....	57
5.2	Plaatsing van de IR blaster led. ....	58
5.3	Plaatsing van de IR Module .....	58
5.4	Aansluiten van de IR Module .....	59
6	Veelgestelde vragen (FAQs).....	59
7	Technische specificaties .....	60
8	Kennisgeving.....	61
8.1	Verklaring van overeenstemming.....	61
8.2	Recycling.....	62
8.3	Auteursrechten .....	62

## 2 Veiligheidsinstructies

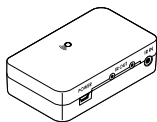
- Om kortsluiting te voorkomen, dient dit product uitsluitend binnenshuis gebruikt te worden, en alleen in droge ruimten. Stel de componenten niet bloot aan regen of vocht. Niet naast of vlakbij een bad, zwembad, etc. gebruiken.
- Stel de componenten van uw systeem niet bloot aan extreem hoge temperaturen of sterke lichtbronnen.
- Bij oneigenlijk gebruik, zelf aangebrachte veranderingen of reparaties, komen alle garantiebepalingen te vervallen. Vogel's aanvaardt geen productaansprakelijkheid bij onjuist gebruik van het product of door gebruik anders dan waarvoor het product is bestemd. Vogel's aanvaardt geen aansprakelijkheid voor volgschade anders dan de wettelijke productaansprakelijkheid.
- Dit product is geen speelgoed. Buiten bereik van kinderen houden.
- Het product nooit openmaken: de apparatuur kan onderdelen bevatten waarop levensgevaarlijke spanning staat. Laat reparatie of service alleen over aan deskundig personeel.
- Sluit de voedingsadapter pas op het lichtnet aan nadat u hebt gecontroleerd of de netspanning overeenkomt met de waarde die op de typeplaatjes is aangegeven. Sluit een voedingsadapter nooit aan wanneer deze beschadigd is. Neem in dat geval contact op met uw leverancier.

## 3 Uw product

### 3.1 Introductie

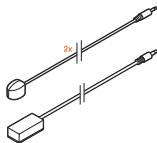
Gefeliciteerd met de aankoop van de SAVA 1014™! Met de SAVA 1014™ kunt u de IR (infrarood) signalen van uw eigen afstandsbediening verlengen. De SAVA 1014™ maakt het mogelijk om uw A/V apparatuur te bedienen terwijl deze in een gesloten kast staat of als uw apparatuur uit het zicht staat. De producten van Vogel's worden met grote zorgvuldigheid gemaakt en zijn van hoge kwaliteit. Leest u a.u.b. deze handleiding nauwlettend door en volg de instructies om optimaal te genieten van de mogelijkheden van dit product.

### 3.2 Inhoud van de verpakking

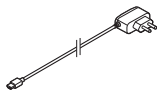


1x IR Ontvanger + plak strip

1x IR Module + plak strip



2x IR Verlengkabel met één IR blaster LED + plak strip

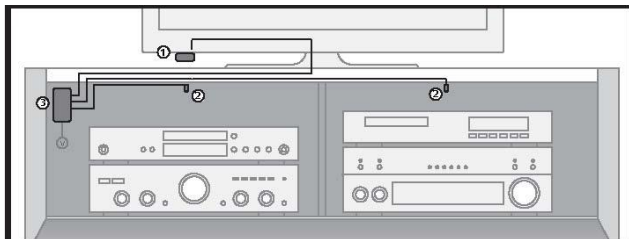


1x Voedingsadapter



1x Gebruiksaanwijzing

## 4 Hoe werkt het?



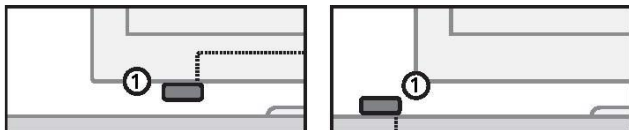
Plaats uw A/V apparatuur in een gesloten kastje of TV meubel. De IR ontvanger (1) dient in het zicht van uw eigen afstandsbediening geïnstalleerd te worden. Plak de IR blaster LED's (2) waar u maar wilt in het kastje of TV meubel om alle A/V apparatuur in hetzelfde compartiment te kunnen bedienen. Werk vervolgens de IR module (3) netjes weg. Richt de afstandsbediening op de kleine IR ontvanger om het gewenste commando (via de IR module) naar de IR blaster LED's te sturen, deze zullen het infrarood commando direct doorgeven aan de A/V apparatuur.

## 5 Installatie

Ter controle van de goede werking van het systeem is het raadzaam om de opstelling zoals u die hebt gepland eerst te testen. Sluit hiervoor alles aan zoals hieronder omschreven maar plak de componenten nog niet definitief vast.



## 5.1 Plaatsing van de IR ontvanger



Plaats de zeer kleine IR Ontvanger (1) van de SAVA 1014™ zo dat deze zichtbaar is voor uw (infrarood) afstandsbediening zodat deze de verzonden commando's kan ontvangen (max. 10 meter).

- De meest logische plaats voor de IR Ontvanger is bijvoorbeeld op het kastje waarin de A/V apparatuur zich bevindt of in de buurt van de TV.
- Door de uitsparing in de behuizing op de achterzijde van de IR Ontvanger kunt u de kabel via de onder- of achterzijde geleiden, waardoor de kabel eenvoudig is weg te werken.
- Door de bijgeleverde zelfklevende strip te gebruiken is plaatsing vrijwel overal mogelijk.
- Experimenteer voor de juiste plaats voordat u de IR ontvanger definitief vastplakt.

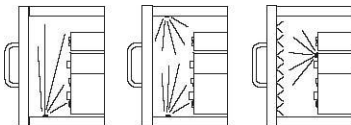
Let op! De plakstrip kan op bepaalde oppervlakken verkleuring veroorzaken of bij verwijdering lijmresten achterlaten.

## 5.2 Plaatsing van de IR blaster led.



Plak de IR blaster LED's (2) waar u maar wilt in het kastje of TV meubel om alle A/V apparatuur in hetzelfde compartiment te kunnen bedienen.

- Bij een juiste plaatsing kan één blaster LED alle A/V apparatuur bedienen die in hetzelfde compartiment staan.
- In sommige situaties is het nodig een tweede blaster LED te plaatsen als niet alle A/V apparatuur met één blaster LED bediend kan worden.
- Of u plaatst de blaster LED op één van de A/V apparaten in het midden van kastje en de overige apparatuur zal door reflectie van het infrarood signaal ook bediend worden.



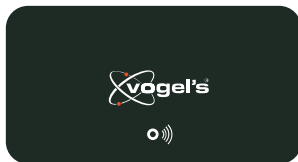
## 5.3 Plaatsing van de IR Module

Plaats de IR Module (3) op een bereikbare plaats achter of naast uw A/V apparaten, en in de buurt van een stopcontact.

- Houd rekening met de draadlengte van de IR blaster LED's en de IR Ontvanger.
- Let er op dat de aansluitingen toegankelijk blijven en dat het "IR data" lampje zichtbaar blijft als controle voor een juiste werking.
- Door de bijgeleverde zelfklevende strip is plaatsing vrijwel overal mogelijk.



## 5.4 Aansluiten van de IR Module



1. Sluit de geïnstalleerde IR Verlengkabels met blaster LED's aan op "IR OUT" aansluiting van de IR Module.
2. Sluit de geïnstalleerde IR Ontvangerkabel aan op "IR IN" aansluiting van de IR Module.
3. Sluit de USB voedingsadapter aan op de "POWER" aansluiting van de IR Module en plug deze in een stopcontact.
4. Als de SAVA 1014™ juist is aangesloten dan knippert het lampje op de IR Module als u een knop van de (infrarood) afstandsbediening in drukt en deze op de IR Ontvanger richt.
5. Sluit de deurtjes van uw kastje en voorkom dat de A/V apparatuur ook direct van de afstandsbediening een infrarood commando kunnen ontvangen, dit kan namelijk tot bedieningsproblemen leiden.
6. U kunt nu uw A/V apparatuur bedienen via de SAVA 1014™ door gesloten kast deurtjes heen!

## 6 Veelgestelde vragen (FAQs)

### De A/V apparatuur reageert niet op signalen van mijn afstandsbedieningen.

Neem de volgende aanwijzingen in acht:

- De IR Ontvanger heeft een ontvangstgevoeligheid van ongeveer 10 meter bij een openingshoek van 60 graden. Bereik is ook afhankelijk van de gebruikte afstandsbediening.
- Indien het lampje op de IR Module continue brandt wordt de IR Ontvanger mogelijk verstoord door een infrarood stoorsignaal. Probeer de IR Ontvanger zodanig te plaatsen dat deze zo min mogelijk last heeft van mogelijke

storingsbronnen zoals direct invallend zonlicht, Flat Screen TV's (LCD, Plasma, LED), TL verlichting of spaarlampen.

- De IR Ontvanger werkt niet samen met sommige A/V apparaten en modellen die gebruik maken van hogere IR frequenties zoals bv. Bang&Olufsen (B&O).
- Zorg ervoor dat de IR ontvanger en de IR blaster verlengkabel op de juiste manier zijn aangesloten en dat deze volledig ingeplugd zijn.

Heeft u vragen die hierboven niet beantwoord worden?

Kijk dan op [www.vogels.com](http://www.vogels.com).

## 7 Technische specificaties

### IR Module

Voeding POWER:	100-240VAC 50/60Hz, mini USB adapter (bijgeleverd)
IR blaster LED's aansluitingen:	2x 2.5mm jack (mono)
IR Ontvanger aansluiting:	1x 3.5mm jack (mono)
Afmetingen:	80 x 43 x 19mm

### IR ontvanger

Frequentie bereik:	30-60 KHz
IR ontvangst bereik:	± 10 Meter
Kabellengte:	3 meter
IR ontvangst hoek:	60° (+30°/-30° vanaf center)
Afmeting ontvanger blokje:	15 x 30 x 11mm

### IR Verlengkabel

IR blaster LED's	2x IR Verlengkabel met één IR blaster LED
------------------	---

## 8 Kennisgeving

### 8.1 Verklaring van overeenstemming



Bij deze verklaart Vogel's BV dat deze SAVA 1014™ voldoet aan de essentiële eisen en aan de overige relevante bepalingen van Richtlijnen:

Richtlijn 2014/30/EU van het Europees Parlement en de Raad van 26 februari 2014 betreffende de harmonisatie van de wetgevingen van de lidstaten inzake elektromagnetische compatibiliteit (herschikking).

Richtlijn 2014/35/EU van het Europees Parlement en de Raad van 26 februari 2014 betreffende de harmonisatie van de wetgevingen van de lidstaten inzake het op de markt aanbieden van elektrisch materiaal bestemd voor gebruik binnen bepaalde spanningsgrenzen.

Richtlijn 2011/65/EU van het Europees Parlement en de Raad van 8 juni 2011 betreffende beperking van het gebruik van bepaalde gevaarlijke stoffen in elektrische en elektronische apparatuur.

Verordening (EG) Nr. 278/2009 van de Commissie van 6 april 2009 houdende tenuitvoerlegging van Richtlijn 2005/32/EG van het Europees Parlement en de Raad, wat betreft voorschriften inzake ecologisch ontwerp voor het elektrisch opgenomen vermogen van externe stroomvoorzieningen in niet-belaste toestand en de gemiddelde actieve efficiëntie van externe stroomvoorzieningen.

U kunt de volledige conformiteitsverklaring lezen op

<http://www.vogels.com>

## 8.2 Recycling



Milieu-informatie voor klanten in de Europese Unie. De Europese Richtlijn 2002/96/EC schrijft voor dat apparatuur die is voorzien van dit symbool op het product of de verpakking, niet mag worden ingezameld met niet-gescheiden huishoudelijk afval. Dit symbool geeft aan dat het product apart moet worden ingezameld. U bent zelf verantwoordelijk voor de vernietiging van deze en andere elektrische en elektronische apparatuur via de daarvoor door de landelijke of plaatselijke overheid aangewezen inzamelingskanalen. De juiste vernietiging en recycling van deze apparatuur voorkomt mogelijke negatieve gevolgen voor het milieu en de gezondheid. Voor meer informatie over het vernietigen van uw oude apparatuur neemt u contact op met de plaatselijke autoriteiten of dienst afvalverwerking, of met de winkel waar u het product hebt aangeschaft.

## 8.3 Auteursrechten

SAVA 1014™ is een handelsmerk van Vogel's BV. Alle rechten voorbehouden. Deze handleiding is met uiterste zorg samengesteld. Vogel's aanvaardt geen aansprakelijkheid voor druk- of typefouten. Auteursrechten en alle andere eigendomsrechten op de inhoud (inclusief maar niet beperkt tot model nummers, software, audio, video, tekst en foto's) berust bij Vogel's BV. Elk gebruik van de inhoud, maar zonder beperking, distributie, reproductie, wijziging, openbaarmaking of verzending zonder de voorafgaande schriftelijke toestemming van Vogel's is strikt verboden. Alle auteursrechten en andere eigendomsrechten dienen te worden behouden op alle reproducties. Andere in deze handleiding genoemde bedrijfs- of productnamen kunnen handelsmerken van de desbetreffende bedrijven zijn. Producten van andere fabrikanten worden alleen genoemd ter informatie. Dit betekent niet dat deze producten door Vogel's worden aanbevolen of door Vogel's zijn goedgekeurd. Vogel's aanvaardt geen enkele aansprakelijkheid met betrekking tot de betrouwbaarheid van deze producten.

Vogel's BV – Hondsruglaan 93 – 5628 DB Eindhoven – Nederland



